



# Urbanisation et services transverses

Le Système d'Information Régional met à disposition des services numériques régionaux, spécifiques à la région Occitanie, qui s'articulent en services métiers et services transverses.

Les services transverses permettent d'outiller des fonctions communes aux services métiers ; ils sont classés en 4 thématiques :

- Référentiels de données : Personnes Physiques, Personnes Morales, Offre de santé
- Echange & partage
- Référencement & Accès
- Pilotage décisionnel

Découvrir la mission  
urbanisation



# Référentiels de données

---

L'avancée vers le Référentiel Opérationnel des Ressources (ROR) national s'est concrétisée en 2023 par **la mise en œuvre des premiers flux de données des ROR régionaux vers le ROR national**. La publication d'un décret en novembre a stabilisé le socle juridique de cet outil. Cela permet de confirmer la collecte de données mais également la répartition de ces données en 3 niveaux de confidentialité (accès libre, restreint, très restreint).

En 2023, le GRADeS s'est impliqué dans le projet d'annuaire ViaPsy, qui propose l'offre d'Occitanie (adossée au ROR).

Parallèlement, **un référentiel régional des données de référence Personnes Physiques, Personnes Morales et Offre de Santé sanitaire & médico-sociale, mis en service au premier semestre 2022, est enrichi**. Ce référentiel de données est synchronisé avec les référentiels nationaux de référence que sont ADELI, RPPS, FINESS, SIRENE, ... et permet de simplifier la lisibilité de l'accès aux données de référence nationales et régionales complémentaires et de bénéficier des mises à jour menées par les professionnels et structures de santé pour les systèmes régionaux qui y sont adossés. L'ajout des CPTS et MSP (Maisons de Santé Pluriprofessionnelles), et CAMSP (Centre d'Action Médicosocial Précoce) sur 2023 a contribué à rendre leur offre plus visible (exemples : sante.fr, VT Handicap, etc.).

Concernant le **référentiel national des professionnels participant à la prise en charge des patients et des usages, des travaux techniques ont pu être menés pour suivre les bascules RPPS et**

**l'ajout de nouvelles professions à ce référentiel.** De plus, d'autres chantiers ont été menés dans une optique de robustesse et de performances du système.

Rappel : Le Répertoire Partagé des Professionnels de Santé (RPPS) porté par l'ANS s'est étendu en 2023. Ce support permettra aux professionnels concernés de bénéficier notamment de la Messagerie Sécurisée de Santé et de l'authentification par [e-CPS](#) (authentification en mobilité).

Enfin, le **projet de serveur Régional de Veille et d'Alerte** (SRVA-ROR) est loti. En raison de la répétition d'épisodes de tension hospitalière (épidémies ou fermetures estivales de lits), la DGOS souhaite disposer des informations de disponibilité de lits chauds et tièdes dans le ROR national. Le projet de bascule de la source données SRVA-ROR répond à cet objectif, tout en maintenant l'alimentation des outils régionaux en place. Le projet permet :

- à court terme (février 2024) de continuer à alimenter le SRVA V1 (lits disponibles, fermés et en sus) en parallèle de l'alimentation du ROR régional, qui permettra de remonter l'ensemble des informations attendues au ROR national,
- à moyen terme (1 an) de décommissionner le SRVA V1 au profit du SRVA V2 (outil DigDash) qui sera alors alimenté exclusivement par le ROR national lui-même alimenté par le ROR régional,
- à terme (2 ans) de décommissionner le ROR régional au profit de la seule alimentation du ROR national.

# Echange et partage

---

De nouveaux flux d'interopérabilité ont été mis en œuvre sur le périmètre Urgences, entre le GRADeS Pulsy et la BI ORU. De plus, des briques techniques s'inscrivent dans les nouveaux usages davantage orientés web services et API, en intégrant des critères cybersécurité.

L'intégration de nouveaux formats et de nouveaux établissements au RPU (résumé de passage aux urgences) a mobilisé une grande énergie sur 2023 et continuera en partie en 2024.

En parallèle, des travaux sont en cours sur des interopérabilités entre SPICO et d'autres systèmes pour limiter les doubles saisies. Les premières briques seront mises en production début 2024 et les systèmes partenaires qui le souhaitent pourront les utiliser.

Enfin, le GRADeS participe à des travaux sur l'interopérabilité des systèmes d'information de téléexpertise. Ces échanges, avec d'autres GRADeS et l'ANS, se poursuivront en 2024.

Nous envoyer un message



# Référencement et Accès

**e.santé Occitanie**  
Connecter pour mieux soigner

Accédez à tous vos services numériques de santé en 1 clic.

**+ simple**  
via la connexion e-CPS

**+ sécurisé**  
avec une authentification forte même en mobilité

**ACCÈS PROFESSIONNELS**

**e-CPS**

Connectez-vous par CPS ou e-CPS, le nouveau service d'authentification de l'Agence du Numérique en Santé.

**e-CPS**

S'INSCRIRE + VALIDER →

ESPACE UTILISATEURS ACTUALITES FAQ

**KIOSQUE DES APPLICATIONS**

Accès direct sans réauthentification

Formation en ligne **MOOC** e.santé Occitanie

**TéléO** e.santé Occitanie

**SPICO** e.santé Occitanie

Raccourcis vers les applications

medipail

**PASS**  
Point d'Accès aux Services e-Santé Occitanie

**>> ACCÉDEZ AU PASS**

Plusieurs évolutions et opérations de déploiements stratégiques visant à élargir le périmètre d'utilisateurs ont été menées en 2023 sur le Point Accès Services e-Santé Occitanie (PASS).

- Améliorations du parcours utilisateur
- Poursuite de l'accompagnement des établissements ayant donné lieu à la création de comptes et à l'augmentation des usages,

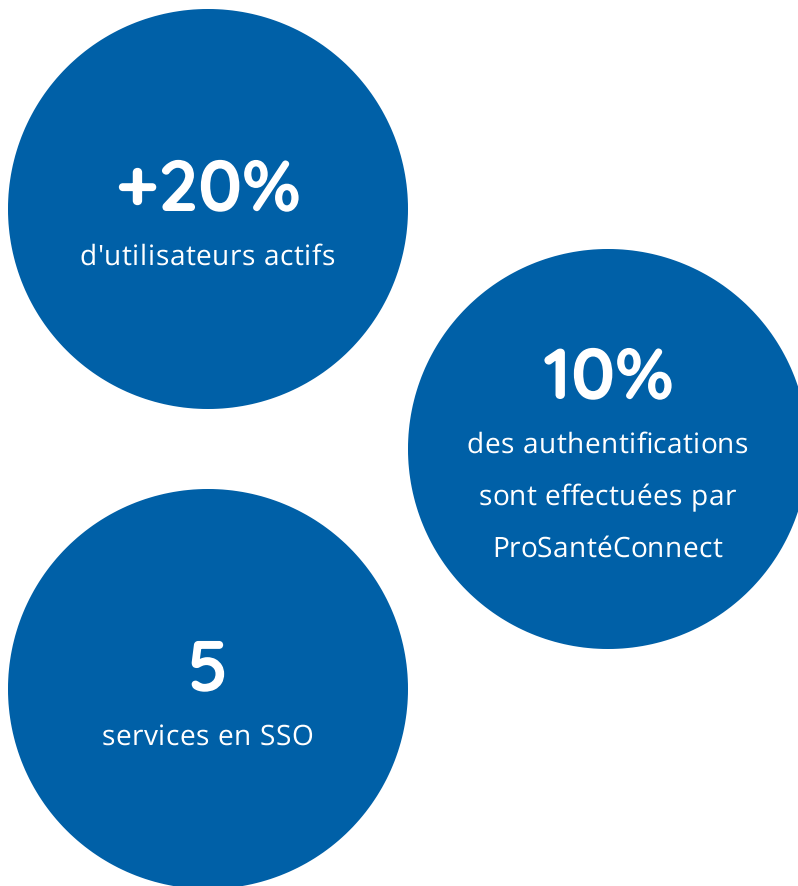
notamment sur SPICO et TéléO

- Bascules RPPS / ADELI qui ont permis d'agir sur la qualité des données et limiter la présence d'anomalies pouvant impacter les utilisateurs

Se connecter au PASS



## L'évolution annuelle des usages du PASS





# Pilotage décisionnel

---

2023 était la dernière année de marché avec le prestataire en charge du périmètre décisionnel. Dans ce contexte, l'équipe a réalisé un bilan et une nouvelle analyse des attendus à partir d'une actualisation des besoins auprès des utilisateurs. À partir de ces éléments et de l'expérience acquise lors des 4 années précédentes, notre objectif global est de remettre l'utilisateur au centre. La priorité est de rendre les usages plus accessibles à tous, y compris aux collaborateurs moins techniques du GRADeS.

Ce travail a donc débouché sur la décision de basculer sur une nouvelle stratégie BI axée autour de deux grands axes :

- Internalisation du périmètre au travers de la création d'une cellule Data & BI
- Simplification au travers de principes clés tels que la capitalisation sur ce qui existe en externe et sur les choix techniques et technologiques amenés en réponse aux besoins.

Ces éléments visent à nous faire gagner en autonomie, pour pouvoir être plus efficaces et plus réactifs.

De manière concrète, plusieurs POC (Proof of concept - vérification de la performance d'une idée) ont été mis en œuvre en 2023, notamment sur les périmètres Medimail, PASS et Télésanté. La stratégie a donc été définie, challengée et validée. Les premières actions de mise en œuvre ont pu être lancées sur le dernier trimestre 2023.

En complément, un important travail d'étude de requalification des indicateurs e-parcours a été mené et l'implémentation a été lancée sur la fin d'année pour un atterrissage prévu début T2 2024.



## En savoir plus

---

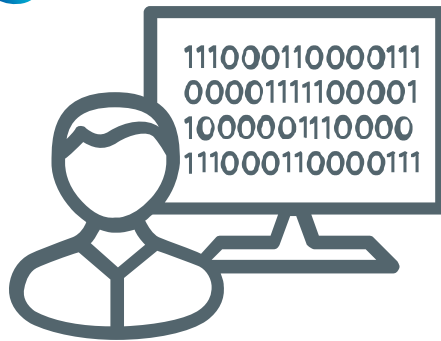
**RPPS +**

Répertoire Partagé  
des Professionnels de Santé

**L'enregistrement RPPS+  
pour des professionnels du  
médico-social et du social**

Accéder à ce contenu





## Identification et authentification électronique

Accéder à ce contenu



## Découvrir l'équipe Système d'Information Régional (SIR)

Accéder à ce contenu

